



TP UP-AH3211
面板式热敏打印机
用户手册

版本：F

声明

此为 A 级产品，在生活环境中，该产品可能会造成无线电干扰。在这种情况下，可能需要用户对其干扰采取切实可行的措施。

目 录

注意事项

安全注意事项	3
使用注意事项	3

打印机安装

开箱	4
电源连接	4
接口连接	5
纸卷安装	6

打印机使用

打印机面板	8
按键	9
指示灯	9
字符集	10

打印机维护

机头清洗	12
纸屑清理	13
故障排除	14

参考信息

打印机规格	15
售后服务联系方式	16

产品升级方式	16
产品回收方式	16
产品安装图	17
产品保修卡信息	19

I 注意事项

为有效、安全地使用您的打印机，请遵守以下规定。

使用前

- 请在使用打印机前详细阅读本[用户手册]，以掌握正确的使用方法。
- 请将本[用户手册]放置在方便易取的位置，以便随时取出参阅和寻找问题解答。

F 安全上的注意事项

假如漠视下述注意内容，错误使用打印机的话，可能造成打印机损坏。

△ 注 意

- 如果出现卡纸情况，务必先断电，等待 10 秒钟，让机头冷却下来，才开始除掉塞纸。
- 请勿将本打印机产品放置在潮湿或多尘的环境中。
- 不可重压，不能堆放。

F 使用上的注意事项

纸卷

- 推荐使用符合本[用户手册]要求的纸卷。
- 请勿选用末端被黏合在纸轴上的纸卷，否则打印机便无法正确测出纸卷末端，也可能对打印机构造成损害；也不能选用不带纸轴的纸卷，否则可能打印到纸快完时，因纸

卷重力不够导致卡纸。

I 打印机安装

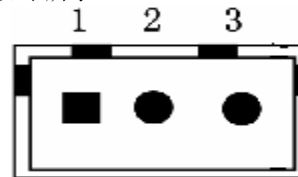
开箱

打开包装箱后，请马上检查箱内是否具有装箱清单中所列部件，并且无任何损毁。**如有部件遗漏，请速与当地经销商联系**，以保证您的使用。

电源连接

本打印机不提供外部电源适配器，请使用符合要求的外部电源适配器（DC 7.5V，额定电流 3A），并将电源适配器连接线连接到图 1-1 所示的打印机电源接口。

电源插座规格如下所示：



管脚	信号
1	GND
2	GND
3	DC 7.5V

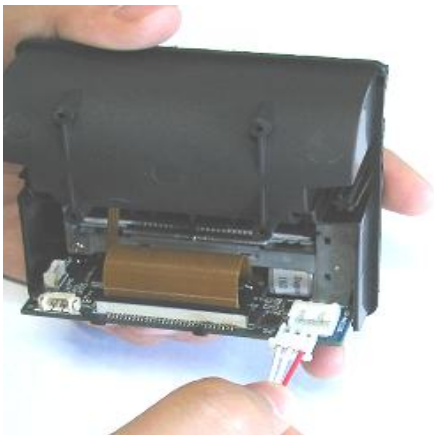


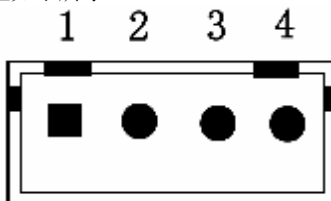
图 1-1 打印机电源连接

管脚	信号	方向	备注
1	GND		—
2	RTS	OUT	—
3	RX	IN	—
4	TX	OUT	—

接口连接

使用整机随带的串行接口电缆，按图 1-2 所示连接到打印机的串行接口。

串口电缆插座如下所示：



串口管脚定义如下：

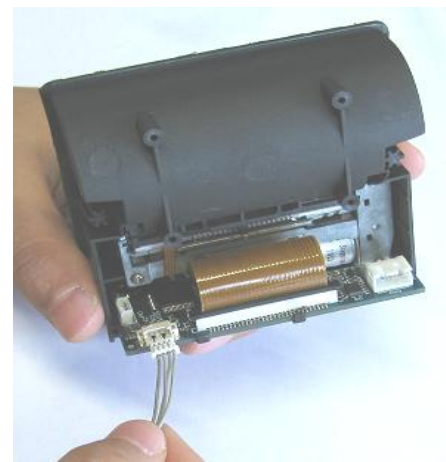


图 1-2 打印机串行接口连接

纸卷安装

按照下图所示的步骤将符合要求的纸卷正确的装入打印机纸仓，然后合上上盖，并扣合到位。



图 1-3 打开上盖



图 1-4 装上纸卷



图 1-5 合上上盖

I 打印机使用

打印机面板

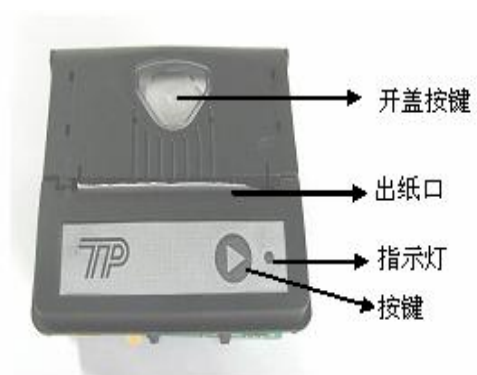


图 1-6 打印机面板

按键

I 按键走纸

接通打印机电源后，双色灯中绿灯亮，按下走纸按键打印机走纸。

I 自检方式

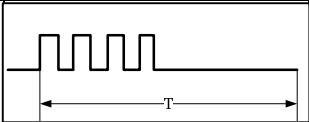
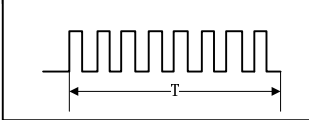
关闭打印机电源，按住按键，接通打印机电源，再松开按键，这时打印机将打印出自检清单。自检测可以检测打印机是否工作正常，如果能够正确地打印出自检清单，则说明除和主机的接口以外，打印机一切正常，否则需要检修。自检测将顺序打印出软件版本号，接口形式及汉字和西文字符等。

指示灯

指示灯的状态见下表：

状态 指示灯	亮	灭	闪
绿灯（电源灯）	开机	关机	—
红灯（状态灯）	—	—	报错

状态灯闪烁频率和打印机错误类型的关系如下表。

错误	指示灯闪烁定时	说明
无纸		当发生缺纸错误时，状态指示灯闪烁 4 次。
温度过高		当发生机头温度过高错误时，状态指示灯闪烁 8 次。

字符集

打印机支持的字符集因打印机型号不同而不同，国内版本的机型支持的字符集包括：西文前 128 字符：美国国际字符集；西文后 128 字符：PC437[美国，欧洲标准]；中文 GB18030-2000 字符全集。国际版本的机型支持的字符集包括多国字符集和中文 GB2312-80 字符全集，其中多国字符集前 128 字符支持字符：

页号	字符集
0	美国
1	法国
2	德国
3	英国
4	丹麦 I
5	瑞典
6	意大利
7	西班牙 I
8	日本
9	挪威
10	丹麦 II
11	西班牙 II
12	拉丁美洲
13	韩国

多国字符集后 128 字符支持字符:

页号	字符代码表中的页
0	PC437[美国, 欧洲标准]
1	片假名
2	PC850[多语言]
3	PC860[葡萄牙语]
4	PC863[加拿大一法语]
5	PC865[北欧]

16	WPC1252
17	PC866[斯拉夫语 2]
18	PC852[拉丁语 2]
19	PC858[欧洲]
255	Space page

I 打印机维护

机头清洗

- 1、确保在清洗打印头之前电源已被关掉，并且电源电缆和通讯电缆均已拔下。
- 2、打开打印机上盖，将打印纸取出。待机头冷却后，用干净的棉签蘸少许酒精，轻轻涂抹图1-7所示头片加热元件表面的脏物。
- 3、清洗好头片，待头片上的酒精完全干燥之后，上纸，关闭打印机上盖，通电，做自检测试，以观察清洗后的效果。

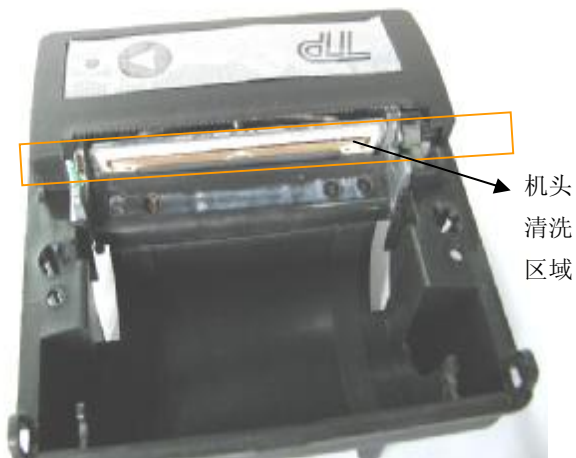


图 1-7 机头清洗

纸屑清理

- 1、确保在清理机头附近的纸屑之前电源已关掉，并且电源电缆和通讯电缆均已拔下。
- 2、先使用软毛刷子，轻轻的刷掉积累在出纸口附近的纸屑，再打开打印机上盖，将打印纸取出。
- 3、使用球型气囊吹尽掉到齿轮组中的纸屑，以及用软毛刷清理头片附近的纸屑。清理完毕后，关闭打印机上盖，继续工作。



建议：

建议每月进行两次纸屑清理，如果使用非指定纸卷

或日打印比较频繁可根据实际情况增加清理次数。

I 日常故障排除

卡纸故障

关掉打印机电源，打开上盖，待机头冷却后小心的取出卡纸，然后正确上纸，盖好上盖。选用符合规定宽度的打印纸和表面光滑的高质量热敏纸不容易出现卡纸现象。

字迹打印不清晰

首先检查打印头是否需要清洗。再检查打印纸张是否是符合规格的热敏纸。

自检正常但不能打印

确认打印机和计算机之间的连接电缆是否连接可靠，同时确认连线是否满足打印机和计算机的连接规格要求。

进纸不正常，忽快忽慢

先检查机头胶辊上是否粘有异物，再检查机头胶辊的传动齿轮是否损坏。



注意：

如果不能自行排除故障，请与当地售后服务中心或维修中心联系。

打印机规格

打印方式		直接热敏式打印
打印字型	字型	西文: 12×24 汉字: 24×24
纸张	推荐纸张型号	TF50KS-E、AF50KS-E、F5041C
	打印纸宽	57.5±0.5mm
	纸卷外径	Ø30mm (最大)
	纸卷内径	Ø13mm (最小)
速度	打印	约 50mm/s
	走纸	约 50mm/s
接口		串行接口 (RS-232C)
电源		DC 7.5V, 额定电流 3A
可靠性 (MCBF)	打印西文, 每次打印 50 行, 间歇重复打印。	8×10 ⁶ 行
	每点行同时打印数据不超过 64 点, 每字符行同一点纵向重复打印不多于 11 次。	
	使用指定热敏纸	
温度	工作	0°C~50°C
	贮存	-20°C~60°C
湿度	操作	20%~80% (无结露)
	贮存	5%~95% (不包括打印纸)
外部尺寸 (宽×深×高)		78×83×39mm
质量		约 85 克

- 1) 北京维修中心电话: 010-87951968
- 2) 上海维修中心电话: 021-54656668
- 3) 深圳维修中心电话: 0755-26821552

产品升级方式

当客户使用本产品需要驱动程序、说明书、常见问题解答、软件升级时, 请登陆公司网站查询相关信息, 如网站不能解决, 请电话联系我们的销售公司。

产品回收方式

当本产品使用寿命到或产品废弃时, 请联系公司的售后服务人员, 进行合理回收。

Ver F: 2010.01

售后服务联系方式

<http://www.grandi.cn>

15/20

<http://www.grandi.cn>

16/20

产品安装图

